

**Auto & Motor**  
**TECHNIEK**

© **WWW.AMT.NL** - Dé internetsite voor de Automotive Professional

## Peter Soons: "Milieuwetgeving is een uitdaging"

Uiteraard is ook het schadeherstelbedrijf van Peter Soons een bedrijf waar geld verdiend moet worden. Maar in zijn visie wel duidelijk met een maatschappelijke verantwoordelijkheid. Dus op de juiste manier omgaan met energie en de onvermijdelijke vervuiling en daarbij zorgen voor goede werkomstandigheden voor de medewerkers. Een visie die in alles in zijn nieuwe bedrijfspand terug te vinden is.

Het autoschadeherstelbedrijf van Peter Soons is eigenlijk ontstaan omdat zijn ouders een eigen bedrijf hadden en kleine reparaties aan en belettering van het wagenpark door hem werden uitgevoerd. De overbuurman was VW-dealer en die vroeg op een gegeven moment om voor hem ook kleine reparaties te doen. Het begon dus als een één-manszaakje en Peter was toen nog maar 17 jaar. Het schadeherstel werd dan ook grotendeels in de praktijk geleerd. In de loop der tijd werden, uiteraard om het groeiende bedrijf goed te kunnen leiden, wel verschillende managementcurricula gevolgd, zoals bijvoorbeeld strategisch ondernemen.

Het bedrijf was 30 jaar lang gevestigd in het centrum van Tilburg en bood daar op het laatst werk aan 12 personen. Er waren echter geen uitbreidingsmogelijkheden meer en ruim vier jaar geleden werd een start gemaakt met de plannen voor nieuwbouw.

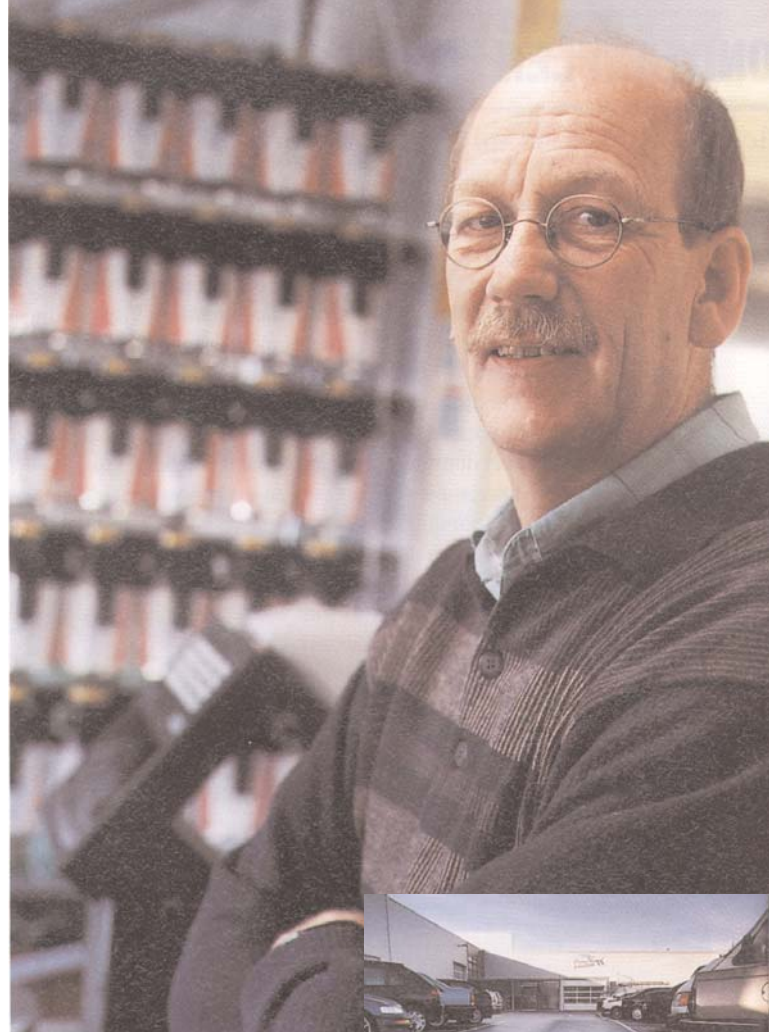
### Procesbeheersing

In 1992 werd de ISO certificatie binnengehaald en daardoor heeft Peter Soons veel zaken geleerd die

bij de nieuwbouwplannen heel goed van pas kwamen. Vooral op het gebied van procesbeheersing, door analyseren en dan de zaken tot in detail op papier zetten. Op



**Eén zijde van het pand is als het ware in een bestaande geluidswal gebouwd. Die is onderdeel van een ecologische zone en het is dus buitengewoon dat er toestemming voor kwam, maar goed en constructief overleg met de betrokken instanties deed wonderen.**



**Peter Soons: "In totaal zijn we vier jaar bezig geweest met de voorbereidingen voor nieuwbouw. Onder meer omdat er door de wel zeer bijzondere locatie veel en tevens aparte eisen werden gesteld aan pand en inrichting van het terrein."**



**Eén van de verplichtingen waar men mee te maken kreeg was dat er bij het pand tussen de 20 en 30 parkeerplaatsen moesten komen. Die zijn er dus ook gekomen en gerealiseerd aan de 'achterzijde' van het pand bij de ingang.**

die manier wordt alles heel duidelijk en overzichtelijk en zie je ook geen zaken over het hoofd. En dat is natuurlijk belangrijk in een toch wel erg complexe aangelegenheid als nieuwbouw.

### Milieumanagement

Reeds in 1994 was Peter Soons bezig met milieumanagement en wel als een soort proef. Dat gebeurde samen met lakkenleverancier Akzo Nobel, Kema en vier andere bedrijven uit de regio Brabant. Uitgangspunt voor de proef was de Engelse BS7750 norm. Die werd vertaald

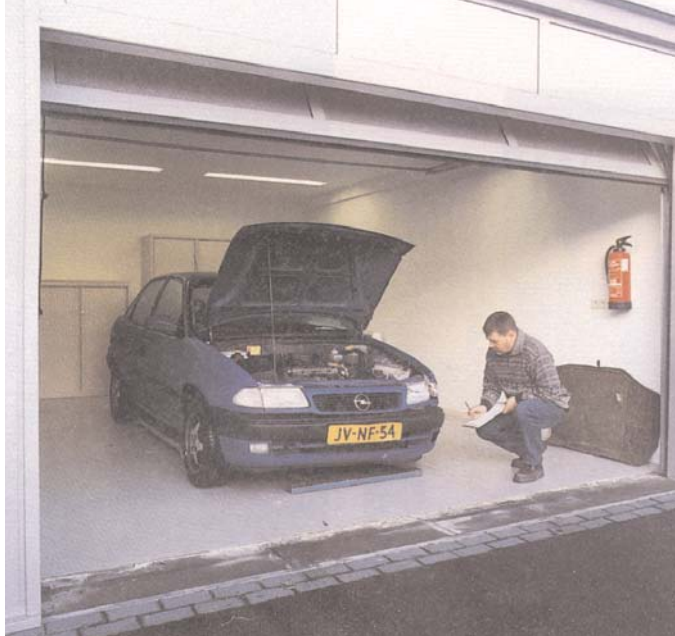
in procedures met als doel te komen tot een gecertificeerd milieuzorgsysteem. Die doelstelling werd gerealiseerd en daarmee was Soons een van de eerste autoschadeherstelbedrijven in Nederland die op het gebied van milieuzorg gecertificeerd werd. Veel van de zaken die inde proefperiode aan de orde kwamen en waar de nodige procedures voor werden opgesteld, waren een voorbeeld voor de overheid en zijn ook genormaliseerd. In de huidige regelgeving is daar nog veel van terug te vinden.

Sinds die tijd heeft Peter Soons overigens nog meer dan daarvoor het geval was een grote affiniteit met milieuzorg. Iedereen zag de milieuwetgeving als een bedreiging, maar hij zag het als een uitdaging. Als bedrijf heb je volgens hem zeker ook een grote maatschappelijke verantwoordelijkheid en dien je goed om te gaan met de zeker in een schadebedrijf niet te voorkomen vervuiling.

Een ander aspect dat voordeel opleverde is dat er tijdens de proef veel contacten waren met de lokale overheid in Tilburg. "De samenwerking was perfect en je leert veel mensen kennen. Je weet later precies bij wie je moet zijn voor advies en overleg, bijvoorbeeld als je van plan bent om nieuwbouw te gaan plegen", aldus Peter Soons.

#### Zuinig met energie

Eén van de uitgangspunten voor de nieuwbouw was dat er zo zuinig mogelijk met energie moest worden omgesprongen. En dat is ook heel bewust uitgewerkt en met resultaat. Energieverspilling komt niet voor. Neem bijvoorbeeld de verlichting. In het hele pand vindt je geen lichtschakelaars, want die zijn vervangen door bewegingsmelders. Dat wil zeggen dat in alle ruimten de verlichting alleen gaat branden als er iemand binnenkomt of aan het werk is. Licht vergeten uit te doen kan niet voorkomen. De verlichting in de ruim opgezette werkplaats werkt daglichtafhankelijk en dat wil dus zeggen dat de intensiteit waarmee de lampen branden afhangt van de hoeveelheid daglicht die door de grote ramen naar binnenkomt.



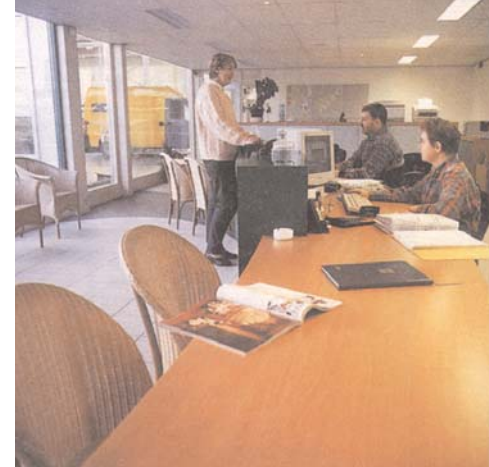
**Direct naast de receptie is deze inspectieruimte gecreëerd. Onder meer om bij slecht weer of als het 's avonds moet gebeuren samen met de klant of de schade-expert de schade 'onder dak' te bekijken en op te nemen.**



**In de werkplaats zijn in principe 22 werkplekken ingericht, waarvan tien met een hefbrug. Dit laatste om medewerkers de mogelijkheid te geven onder alle omstandigheden een comfortabele werkhoogte te realiseren.**

Een geheel ander punt dat met energie te maken heeft is de verwarming. Daarvoor wordt gebruik gemaakt van het stadsverwarmingssysteem in Tilburg. De primaire, zeg maar hoofdleiding daarvan ligt als het ware voor de deur van het nieuwe pand. Dat is wel belangrijk omdat op de hoofdleiding aangesloten moet worden om een voldoende hoge temperatuur beschikbaar te hebben. Het is dus niet voor heel veel bedrijven weggelegd om het op deze manier te regelen, maar Peter Soons maakt er uiteraard dankbaar gebruik van.

Het hele pand wordt verwarmd door middel van een vloerverwarmingssysteem. Dat heeft verschillende voordelen. Op de eerste plaats warme lucht die circuleert en zich niet bovenin het pand concentreert. De werknemers in een schadebedrijf moeten nog wel eens op de knieën voor sommige werkzaamheden en dan is een vloer die niet koud is een groot voordeel als het gaat om het voorkomen van lichamelijke ongemakken. Een derde punt is, en dat geldt zeker in deze tijd van het jaar, dat het vele vocht dat meekomt als een



**De receptie is ruim, heel licht en biedt een riante werkplek aan de twee schademanagers. Het is een ruimte waar in een rustige, sfeervolle omgeving overleg met klanten en andere bezoekers plaats kan vinden.**

auto naar binnen gereden wordt, ook relatief snel weer verdwenen is en de vloer droog blijft.

Een laatste en niet onbelangrijk punt in dit verband is dat toepassing van vloerverwarming bij Soons een energiebesparing tussen de 20 en 30 procent oplevert.

In het dak van de werkplaats zitten lichtkoepels met automatisch open en dicht gaande 'luiken'. Dat gebeurt geheel automatisch, afhankelijk van de omstandigheden en is vanzelfsprekend bedoeld om een bijdrage te leveren aan een goed werkklimaat. Daartoe wordt overigens ook vier keer per dag de lucht in de werkplaats totaal verversd. Dat wordt nooit vergeten, want het gebeurt volledig automatisch.

De van het stadsverwarmingsnet afgetapte warmte wordt niet alleen benut voor verwarming van het pand, maar tevens voor de warmte die nodig is in de spuitcabine voor het drogen van de auto's na het spuiten. Dat alles wordt geregeld met behulp van een soort warmtewisselaar. Dat is een kleine, relatief simpele unit die weinig energie en onderhoud vergt, zeker als je dat vergelijkt met een 'normale' verwarmingsinstallatie.

Omdat er voor de verwarming van het pand gebruik wordt gemaakt van een warmtewisselaar en niet van een verbrandingsproces is er geen uitstoot van CO<sub>2</sub> en dus kun je eigenlijk zeggen dat er op dit gebied een reductie van 100 procent is gerealiseerd.

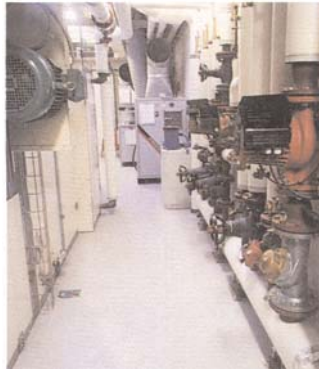
In een bedrijf heb je voor verschillende doeleinden water nodig en daarop maakt Soons vanzelfsprekend geen uitzondering. Wel bijzonder is dat er op jaarbasis

slechts ongeveer 150 kubieke meter afgerekend hoeft te worden met het waterbedrijf. Eigenlijk gaat het alleen maar om het drinkwater. Voor al het andere, zoals bijvoorbeeld auto's wassen en doorspoeien van de toiletten, wordt regenwater gebruikt dat het hele jaar door opgevangen wordt en opgeslagen wordt in speciale tanks.

Andere voorbeelden van de manier waarop met energie, milieu en arbeidsomstandigheden wordt omgegaan zijn de aansluitingen voor perslucht en stofafzuiging op de werkplekken. Stofafzuiging treedt alleen in werking als de schuurmachine wordt ingeschakeld en schakelt automatisch uit. Werken met een dergelijke machine zonder dat de stofafzuiging werkt is onmogelijk, mede omdat er speciale aansluitingspijpen zijn gemonteerd.

Veel aandacht voor Arbo  
Wat op dit moment heel erg speelt is de Arbo wetgeving en speciaal op het gebied van de uitstoot van vluchtige organische stoffen. Peter Soons heeft daar zelf veel onderzoek naar gedaan. Onder meer omdat hij in zijn bedrijf te maken heeft gehad met een medewerker die aan OPS leed. Er is onderzocht wat de betrokken man nog wel kon en er is een reïntegratieplan opgesteld. Het resultaat is dat de man aan het werk gehouden is en nog steeds werkt.

Doordachte opzet  
Peter Soons heeft zelf een hele grote inbreng gehad bij de opzet, het ontwerp en de inrichting van het nieuwe pand. Het eindresultaat mag gezien worden en ook met de indeling is helemaal niets mis. De opzet was om het vloeroppervlak zo efficiënt mogelijk te benutten. In de werkplaats zijn 22 werkplekken gerealiseerd, waarvan er tien zijn uitgerust met een hefbrug. Voornamelijk schaarbruggen die op de vloer staan en dus zonder breekwerk vrij gemakkelijk te verplaatsen zijn als dat nodig mocht worden. Verder treffen we er twee Chief richtbanken aan en een richtvloer waarop het kleinere en snellere werk wordt gedaan. Men werkt met de Chief Genesis meet-



**De machinekamer van het nieuwe pand is echt indrukwekkend en bevindt zich op een verdieping boven de kleurmakerij. Alles, dus verwarming, perslucht en zelfs de luchtverversing in de werkplaats, wordt er automatisch geregeld.**

computer, vanwege de snelheid en omdat je later aan kunt tonen dat schade goed hersteld is.

De spuiters hebben de beschikking over twee SIMA spuitcabines die beide acht meter lang zijn. De ene cabine is echter wat hoger dan de ander om ook bestelauto's onder handen te kunnen nemen. De spuitcabines zijn rondom voorzien van ramen. Dat is vooral gedaan om er voor te zorgen dat de spuitschik niet afgesloten voelt van de rest van het bedrijf. Achter de cabines is de kleurmakerij gesitueerd.



**De spuiters hebben twee spuitcabines tot hun beschikking. Beide zijn acht meter lang, maar de ene is wat hoger om ook bestelauto's te kunnen spuiten. Let op de ramen rondom die er voor zorgen dat de spuitschik bij het bedrijfsgebeuren betrokken blijft.**

**Het zal niet verbazen dat ook de kleurmengruimte ruim is en door de ramen veel buitenlicht toelaat. Om de schoonmaakkosten zo laag mogelijk te houden, worden de vloeren afgedekt met een folie. Die kan gemakkelijk worden verwijderd en de vloer blijft dus schoon.**

Ook daar weer veel ramen, dus licht en alle voorzieningen om er voor te zorgen dat de kleurmaker gezond blijft. Je ruikt er totaal geen lak en dat komt omdat er per



uur ongeveer 6.000 kubieke meter verse lucht in wordt geblazen. En er is afzuigapparatuur op die plekken waar dat nodig is. Er wordt gewerkt met het Glasurit laksysteem.

Bij de les blijven  
Soons is nu zo'n anderhalf jaar en met succes bezig in het nieuwe pand. In die relatief korte tijd is het personeelsbestand gegroeid naar in totaal 18 medewerkers en die realiseren ongeveer 40 doorgangen per week. Peter zelf heeft de leiding, zijn vrouw verzorgt de financiële administratie, hun dochter werkt in het bedrijf als schademanager en zoon Marcel is register accountant en verleent op de achtergrond indien dat nodig is bijstand.

Al met al een gezond bedrijf, maar Peter Soons geeft wel aan dat het rendement door alle regelgeving en eisen onder druk staat en dat je goed bij de les moet blijven om de zaak rendabel te houden.

H.P. Brinks



**Tussen de middag in gebruik als personeelskantine en op andere momenten als instructieruimte of om voorlichtingsavonden voor grote klanten te geven. Deze ruimte is dus echt multifunctioneel.**